

**Обґрунтування
щодо необхідності встановлення тарифу
на комунальну послугу з централізованого водопостачання для міста Первомайський
Первомайської територіальної громади.**

Згідно чинного законодавства підприємство щорічно розраховує та подає на розгляд тариф на централізоване водопостачання для всіх категорій споживачів.

Діючий тариф на централізоване водопостачання був встановлений рішенням виконавчого комітету Первомайської міської ради Харківської області від 15 грудня 2020 року №27 «Про встановлення тарифів на послуги з централізованого водопостачання та централізованого водовідведення, що надається Первомайським комунальним підприємством «Тепломережі» і складає:

- централізоване водопостачання – 22,49 грн. (з ПДВ) за 1 куб. м. води
- централізоване водовідведення – 40,56 грн. (з ПДВ) за 1 куб. м. води.

**Технічна характеристика системи
централізованого водопостачання/водовідведення**

Водопостачання

Для потреб централізованого водопостачання м. Первомайський використовується артезіанська вода з 6 артезіанських свердловин, (3 робочі свердловини, 3 резервні свердловини), найглибша свердловина глибиною 664 м.

Вода піднята з артезіанських свердловин по трубопроводах діаметром 200 – 400 мм, протяжністю 2,4 км, подається в два залізобетонні резервуари чистої води де відбувається хлорування. З резервуарів вода потрапляє в машинний зал насосної станції II-го підйому.

Насосна станція II-го підйому включає в себе:

1. Машинний зал – обладнаний насосами в кількості – 8 шт.
Сумарна потужність насосної станції II-го підйому – 20 000 м³/добу, фактична потужність – 6 000 м³/добу.
2. Резервуар чистої води – дві залізобетонні підземні споруди об'ємом 6 000 м³ кожний. Введені в експлуатацію в 1979 році. Резервуари обладнані рівнемірами. Максимальний рівень – 4,5 м, мінімальний рівень протипожежного запасу – 1,5 м.
3. Хлораторна – окрема будівля на території II-го підйому. Введена в експлуатацію в 1973 р. Потужність установки – 4,25 кг хлору на годину. Залишковий активний хлор в воді допускається в межах 0,3 – 0,5 мг/л.

З насосної станції II-го підйому знезаражена вода під тиском до 6 атмосфер подається насосами по двом водоводам діаметром 500 мм до вул. Соборна. Далі вода по внутрішньо-квартирній та внутрішньо-дворовій мережі м. Первомайський подається для господарчо-питних потреб населення, організацій та підприємств.

Загальна протяжність водопровідної мережі – 102,5 км;

Водовідведення

Підприємство виконує централізоване водовідведення господарчо-побутових каналізаційних стоків від споживачів м. Первомайський та їх очистку і скид очищених стоків у р. Орілька. Всі господарчо-побутові стоки від населення, підприємств та організацій міста по внутрішньо-дворовим та вуличним мережам потрапляють до збірних самопливних каналізаційних колекторів та до міської каналізаційної станції.

На балансі ПКП «Тепломережі» знаходиться:

- каналізаційні мережі – 103,9 км,
- міська каналізаційна насосна станція, продуктивністю – 7 000 м³/добу.
- головна каналізаційна насосна станція, продуктивністю – 20,5 тис. м³/добу.
- комплекс очисних споруд (КОС), продуктивністю – 24,5 тис. м³/добу.

Міська каналізаційна насосна станція (КНС):

- розташована по вул. Світанкова, 10. Побудована у 1975 році із цегли. Надземна частина – квадратної форми – загальною площею 81 м²; підземна – круглої форми, діаметром 9 м.

- в надземній частині міститься: електрощитова з приладами управління технологічним процесом та приміщення машиніста.

- в підземній частині розміщені:

1. приймальна камера
2. грабельне відділення
3. машинний зал з насосами, введеними в експлуатацію в 1975 році:
ФК – 144/36, продуктивністю – 144 м³/год;
СК – 160/40, продуктивністю – 160 м³/год.

Насоси знаходять в робочому стані. Підключені паралельно, тому можуть працювати по черзі, в залежності від кількості одержаних стоків.

Головна каналізаційна насосна станція (ГКНС):

ГКНС – продуктивністю 20,5 тис. м³/добу, розташована біля залізниці.

Побудована із цегли в 1970 році, шахтного типу.

Надземна частина – круглої форми Ø – 12 м.

Там міститься:

1. РУ – 10 кВ з трансформаторами 160 кВА та 220 кВА
2. електрощитова 0,4 кВ з приладами дистанційного управління

В підземній частині розміщені:

1. приймальна камера
2. грабельне відділення
3. машинний зал з насосами типу:

ФГ – 450/22,5 – 3 шт., продуктивністю по 450 м³/год, з електродвигунами 75 кВт та 50 кВт;

Насоси знаходяться в робочому стані, підключені паралельно, тому можуть працювати по черзі, а також разом, в залежності від кількості стоків. Включення та відключення насосів відбувається автоматично або вручну.

Приміщення машиніста – окремо стоячий вагончик.

Комплекс очисних споруд (КОС)

З ГКНС стічні води по сталевому напірному колектору Ø = 500 мм, побудованому в 1997 році, надходять до камери гасіння швидкості потоку, розташованої на території комплексу очисних споруд (КОС).

КОС – введений в роботу в 1970 році. В двоповерховій цегляній будівлі розташований адміністративно-побутовий та лабораторний корпус. Загальна площа – 637 м², у т. ч. виробнича площа – 149 м².

До складу КОС входять:

- камери гасіння стічних вод
- пісколовки
- відстійники
- мулові поля
- аеротенки
- контрольний ставок

Пісколовки горизонтального типу з прямолінійним рухом стоків, продуктивністю – 278 л/сек., мають по два робочих відділи

Відстійники $\varnothing = 20$ м з корисним $V = 880$ м³, пропускною спроможністю 568 м³/год. При неполадках передбачається скид стоків по залізобетонному жолобу через колодязь. Осад, що осів на дно відстійника, згрібається та перекачується на мулові поля з допомогою насосів типу:

НФ – 4180 – 22,5; продуктивністю 180 м³/годину

ФГ – 216 – 22,5; продуктивністю 216 м³/годину,

Мулові поля призначені для відділення води від сирого осаду, його осушення та зберігання. Вони побудовані трьома каскадами з чотирьох мулових полів 100м x 50м. різниця відміток між полями – 1 м, мінімальна висота захисних дамб – 2м, ширина – 3м.

Відстояна мулова вода з четвертого поля, першого та другого каскаду, відводиться по самопливному колектору $\varnothing=200$ мм на шламонакопичувач.

Стічні води після стадії механічної очистки з первинних відстійників по жолобам потрапляють до аеротенок.

В аеротенках, під дією мікроорганізмів, здійснюється біологічна очистка стічних вод. При аерації забруднювачі стічної води окислюються за допомогою життєдіяльності мікроорганізмів активного мулу.

Активний мул – складається з живих організмів (скупчення бактерій) та твердого субстрату (до 40%)

Контрольний ставок – бетонний резервуар 110м x 25м x 2,2м з впускним та двома випускними трубопроводами: $\varnothing=200$ мм та $\varnothing=400$ мм.

Ставок запружений рибою, як біологічний показник якості очистки стічних вод.

На виході з контрольного ставка стічні води знезаражуються хлорною водою для знищення патогенних мікроорганізмів та виключення їх потрапляння до природних водоймищ.

Далі очищена стічна вода, що пройшла механічну, біологічну та хімічну очистку (знезаражена), подається двома насосами Д – 320 – 70, продуктивністю 320 м³/годину, по сталевому трубопроводу $\varnothing=600$ мм, обладнаному оголовком, до ріки Орілька.

Нормативно-правові підстави для проведення перегляду тарифу.

На виконання чинного законодавства Первомайське комунальне підприємство «Тепломережі» провело розрахунок послуги з централізованого водопостачання/водовідведення відповідно до:

- Закону України «Про житлово-комунальні послуги» від 09.11/2017р. №2189-VIII,
- Постанови Кабінету Міністрів України від 01.06.2011р. №869 «Про забезпечення єдиного підходу до формування тарифів на комунальні послуги»,
- Наказу Міністерства регіонального розвитку, будівництва та житлово-комунального господарства України від 12.09.2018р. №239 «Про затвердження Порядку розгляду органами місцевого самоврядування розрахунків тарифів на теплову енергію, її виробництво, транспортування та постачання, а також розрахунків тарифів на комунальні послуги, поданих для їх встановлення»,
- Наказу Міністерства регіонального розвитку, будівництва та житлово-комунального господарства України від 05.06.2018р. №130 «Про затвердження Порядку інформування споживачів про намір зміни цін/тарифів на комунальні послуги з обґрунтуванням такої необхідності».

Загальні положення.

Свою діяльність підприємство здійснює на підставі Статуту.

Метою підприємства є забезпечення надійного та якісного теплопостачання, централізованого водопостачання/водовідведення житлового фонду, будівель та споруд соціально-культурного, виробничого та іншого призначення Первомайської територіальної громади.

ПКП “Тепломережі” належить до комунальної власності міста Первомайський та підпорядковується Первомайській міській раді.

Встановлення економічно обґрунтованих тарифів на централізоване водопостачання на рівні, який покриває всі витрати у собівартості цих товарів та послуг є вимогою чинного законодавства України (Законів України «Про ціни та ціноутворення», «Про державне регулювання у сфері комунальних послуг»).

Аналіз результатів за 2022 рік

Структура фактичної собівартості тарифу за підсумками 2022 року (без ПДВ)

Фактичні витрати підприємства за 2022 рік на послугу централізованого водопостачання склали 16 634,9 тис. грн.

із них:

електроенергія – 6 386,4 тис. грн.	(38,4%)
заробітна плата – 6 582,3 тис. грн.	(39,6%)
ЄСВ – 1 392,2 тис. грн.	(8,4%)
амортизація – 196,9 тис. грн.	(1,2%)
інші витрати – 2 077,1 тис. грн.	(12,4%)

Реалізовано води всього 647 594 м³ у т. ч.

- населення – 587 697 м³
- бюджетні організації 24 585 м³
- інші споживачі 35 312 м³.

Нарахування за послугу централізованого водопостачання за 2022 рік склали 12 143,7 тис. грн.

Фактичні витрати підприємства за 2022 рік на послугу централізованого водовідведення склали 20 466,6 тис. грн.

із них:

електроенергія – 8 152,2 тис. грн.	(39,8%)
заробітна плата – 7 761,5 тис. грн.	(37,9%)
ЄСВ – 1 609,3 тис. грн.	(7,9%)
амортизація – 2 037,6 тис. грн.	(10,0%)
інші витрати – 906,0 тис. грн.	(4,4%)

Прийнято стоків всього 605 640 м³ у т. ч.

- населення – 539 963 м³
- бюджетні організації 23 944 м³
- інші споживачі 41 733 м³.

Нарахування за послугу централізованого водовідведення за 2022 рік склали 20 483,7 тис. грн.

Загальні витрати на послугу централізованого водопостачання/водовідведення склали: 37 101,5 тис. грн.

Загальні нарахування за послугу склали: 32 627,4 тис. грн.

Також нараховано інших неопераційних доходів у розмірі 2 118,1 тис. грн., за безоплатно отримані основні засоби.

Загальний збиток підприємств за послугу централізованого водопостачання/водовідведення за 2022 рік **склав 2 356,0 тис. грн.**, через економічно необґрунтований тариф.

**Динаміка
зміни тарифу на централізоване водопостачання
для всіх категорій споживачів.**

Послуга	Діючий тариф, грн/м ³ (з ПДВ)	Плановий тариф, грн/м ³ (з ПДВ)	Відхилення,	
			грн.	%
централізоване водопостачання	22,49	40,16	17,67	+78,6
централізоване водовідведення	40,56	58,54	17,98	+44,3

Основні чинники, які вплинули на зміну тарифу на централізоване водопостачання:

1. Зміна ціни на електроенергію

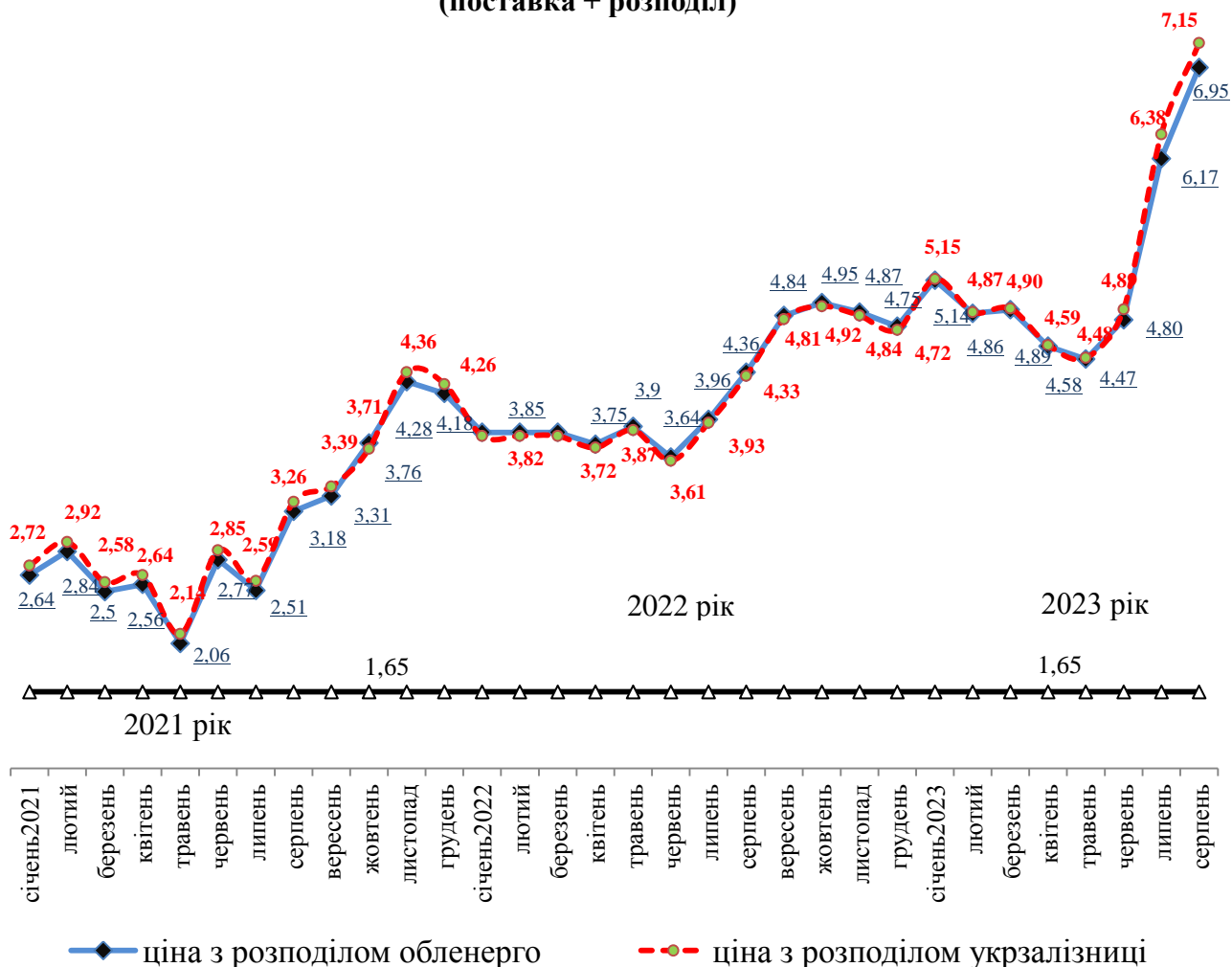
В діючому тарифі повна ціна електричної енергії складає 1,6487 грн. (без ПДВ) за кВт/г, що складається:

- постачання – 1,6487 грн. (без ПДВ) за кВт/г;

фактична ціна в серпні склала 7,150837 грн. (без ПДВ) за кВт/г;

- постачання – 5,262317 грн. (без ПДВ) за кВт/г;
 - розподіл (Обленерго) – 1,68280 грн. (без ПДВ) за кВт/г.
 - розподіл (Укрзалізниця) – 1,88852 грн. (без ПДВ) за кВт/г.
- що в 4,3 рази більше планової.

**Ціна електричної енергії грн. за кВт/г грн. (без ПДВ)
(поставка + розподіл)**



З урахуванням індексу цін виробників промислової продукції, затверджених постановою КМУ від 31.05.2021р. №586, який у 2024 році складе 105,7% , розрахункова ціна на постачання електричної енергії буде становити 5,412293 грн. (без ПДВ) за кВт/г.

А повна розрахункова ціна, з урахування розподілу, складе

- розподіл АТ «Харківобленерго» - 7,095093 грн. (без ПДВ) за кВт/г.
- розподіл АТ «Укрзалізниця» - 7,300813 грн. (без ПДВ) за кВт/г.

що в 4,4 рази вище ціни закладеної в тариф.

Середнє споживання електричної енергії на водопостачання всього склало 3 373,9 тис. кВт год. у т. ч.:

- водопостачання – 1 433,3 тис. кВт год.
- водовідведення
 - а) розподіл обленерго – 428,6 тис. кВт год.
 - б) розподіл укрзалізниці – 1 512,0 тис. кВт год.

Питома вага складає:

- водопостачання – 1,48 кВт год/м³
- водовідведення – 2,68 кВт год/м³

Заплановано спожити електричної енергії в 2024 році 3 394,9 тис. кВт год.

2. Збільшення витрат на оплату праці і соціальні заходи.

В діючих тарифах фонд оплати праці розрахований від мінімального прожиткового мінімуму в розмірі 2 270 грн/місяць, в запропонованому тарифі 2 684 грн/місяць, зростання 18%.

Загальні планові витрати на оплату праці склали 18 774,0 тис. грн. з них заробітна плата працівників задіяних на:

- водопостачання – 6 403,7 тис. грн.
- водовідведення – 10 107,0 тис. грн.
- адміністративні – 2 263,3 тис. грн.

В діючому тарифі річний фонд оплати праці складає 13 822,3 тис. грн.

Збільшення фонду оплати праці на 35,8%.

Згідно штатного розпису кількість персоналу задіяного до проведення господарської діяльності складає:

- водопостачання – 33 тис. грн.
- водовідведення – 51 тис. грн.
- адміністративні – 23 тис. грн.

Відповідно до проекту Закону України «Про державний бюджет України на 2024 рік» з 01.01.2024 року планується підвищення мінімальної заробітної плати на 6%, а прожиткового мінімуму на 13%.

Також відповідно збільшуються відрахування на соціальні заходи для всіх категорій споживачів.

3. Амортизація.

Фактична сума амортизації за 2022 рік склала 2 234,5 тис. грн., з них 2 118,1 за безоплатно отримані основні засоби, які не враховуються в тарифі.

Так в плановий тариф закладено всього 52,35 тис. грн амортизаційних нарахувань.

4. Інші витрати.

З яких: витрати на матеріали, електроенергія для адміністративних витрат. В плановому тарифі виключений прибуток у розмірі 4% від повної планової собівартості. Рента плата за користування надрами, плата за спеціальне використання води, екологічний податок тощо.

Динаміка змін цін/ставок

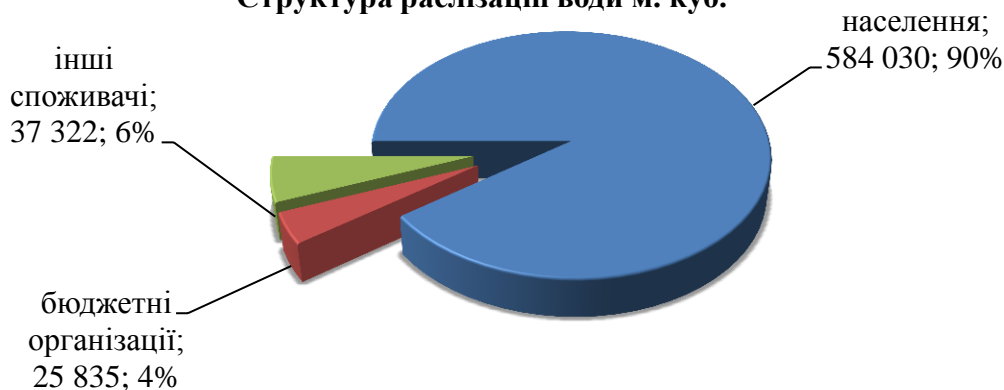
	од. виміру	Ціна грн.		Динаміка +/-	
		2020 рік	2023 рік	грн.	%
матеріали					
хлор рідкий	т.	24 170	69 670	45 500	188,2
вода покупна	м ³	5,05	5,27	0,22	4,4
електроди 3 мм.	кг.	45,83	88,33	42,50	92,7
засувка чавунна ДУ 80	шт.	1 483,34	2 916,67	1 433,33	96,6
труба електрозварна ДУ 76x4	м	288,49	445,35	156,86	54,4
труба поліетиленова ДУ 50	м	24,40	29,17	4,77	19,5
автомат одинарний 25 А	шт.	40,00	135,00	95,00	237,5
відвід сталевий ДУ 57x4	шт.	38,95	89,60	50,65	130,0
фланець 50/10	шт.	107,25	224,85	117,60	109,7
емаль ПФ 115 червона	кг.	41,67	139,89	98,22	235,7
сурик	кг.	31,67	61,67	30,0	94,7
уайт-спірит	л.	25,00	50,00	25,00	100,0
люк каналізаційний полімер.	шт.	440,00	670,00	230	52,3
активоване вугілля Filtrosorb	кг.	110,00	355,67	245,67	223,3
кисень	40 л	150,00	500,00	350,00	233,3
електроенергія					
поставка	кВт/год	1,6487	5,262317	3,6136	219,2
розподіл (Обленерго)	кВт/год	0,82039	1,68280	0,86241	105,1
розподіл (Укрзалізниця)	кВт/год	0,70792	1,88852	1,1806	166,8
пально-мастильні матеріали					
дизпаливо	л.	16,25	46,24	29,99	184,6
бензин А-95	л.	17,60	40,83	23,23	132,0
газ скраплений	л.	9,50	19,83	10,33	108,7
податки і збори					
рента спец водокористування	м ³	87,21	99,86	12,65	14,5
податок на землю	га.	1	5	4	400
нітрити	т.	7 909,77	37 966,90	30 057,13	380
залізо	т.	21 092,69	101 244,91	80 152,22	380
хімічне споживання кисню	т.	429,72	2 062,66	1 632,94	380
сульфати	т.	46,19	221,71	175,52	380
фосфати	т.	1 287,18	6 178,46	4 891,28	380

5. Обсяг водопостачання/водовідведення

Відповідно до фактичних об'ємів реалізації водопостачання/водовідведення за 2021-23 роки, врахований плановий об'єм реалізації споживачам на 2024 рік.

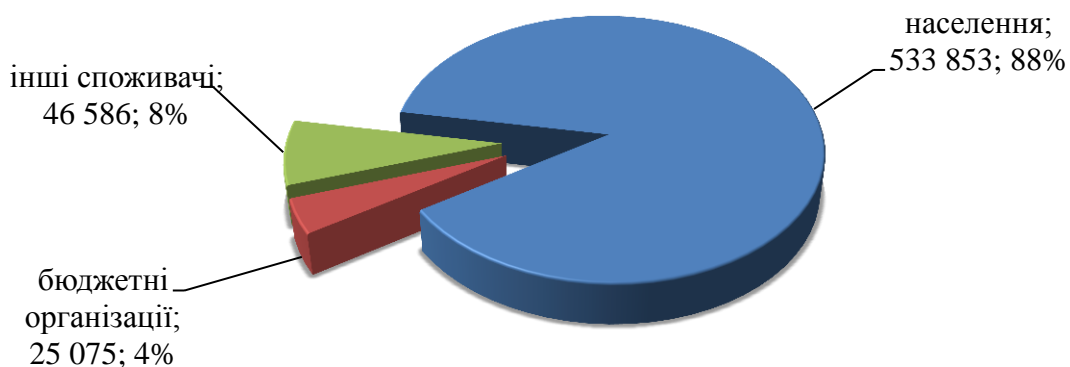
Так, загальний об'єм реалізації води у 2024 році планується на рівні 647 187 м³, проти 596 800 тис. м³ врахованому у діючому тарифі. **Збільшення на 8,4%.**

Структура реалізації води м. куб.

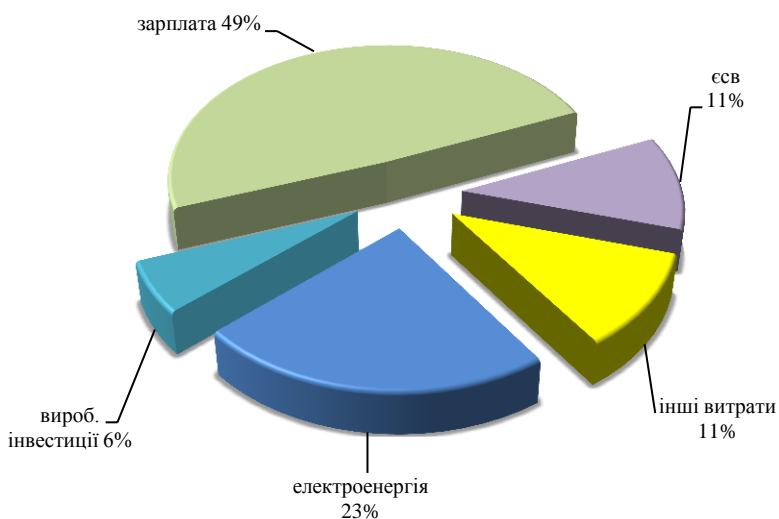


Об'єм пропуску стоків у 2024 році планується на рівні 605 514 м³, проти 533 100 тис. м³ врахованому у діючому тарифі. **Збільшення на 13,6%.**

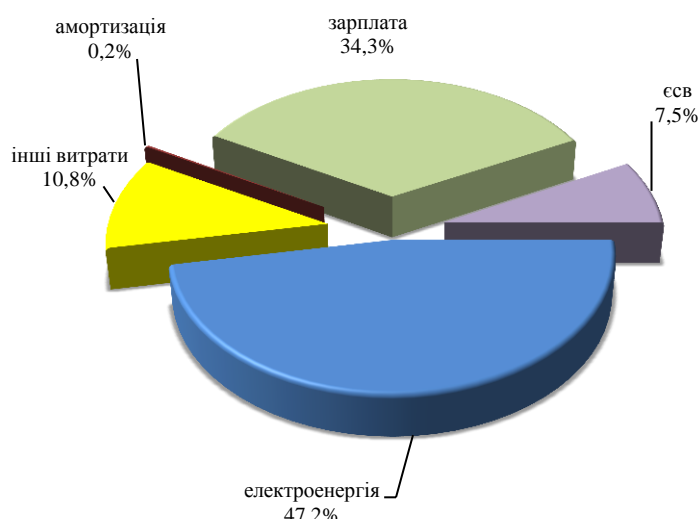
Структура реалізації стоків м. куб.



Структура тарифу на централізоване водопостачання

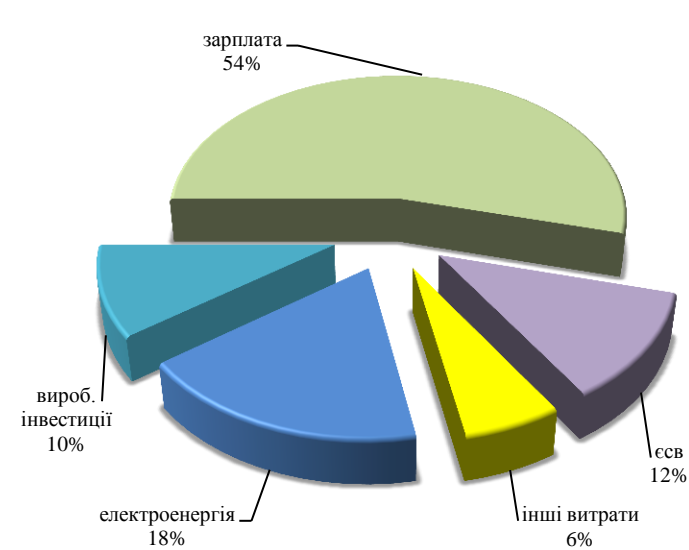


Діючий тариф

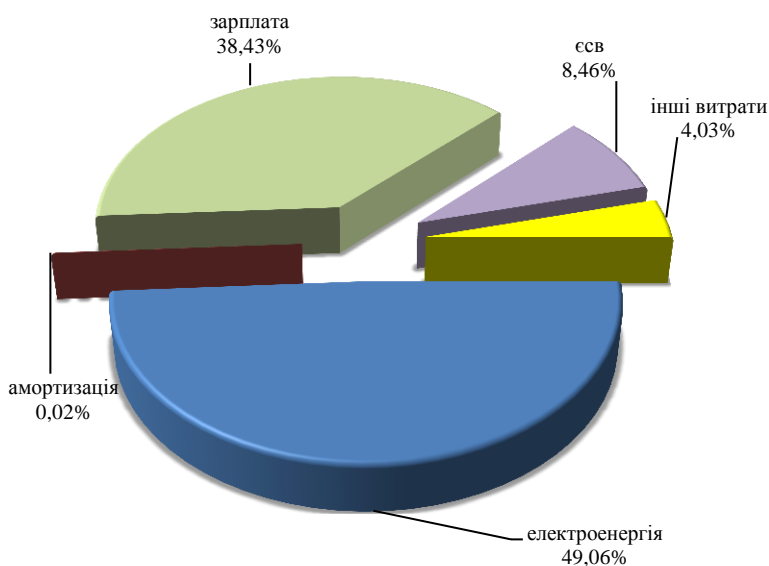


Плановий тариф

Структура тарифу на централізоване водовідведення



Діючий тариф



Плановий тариф

В цілому планові витрати на водопостачання складають 21 664,12 тис. грн. проти 11 185,09 тис. грн. передбачених діючим тарифом, **збільшення в 1,9 рази.**

Обсяг водопостачання споживачам запланований на рівні 647,19 тис. м³ проти 596,80 тис. м³ закладеного в діючий тариф, **збільшення на 8,4%.**

Витрати на водовідведення заплановані на рівні 29 538,54 тис. грн. проти 18 018,60 тис. грн. передбачених діючим тарифом, **збільшення на 63,9%.**

Обсяг водовідведення запланований на рівні 605,51 тис. м³ проти 533,10 тис. м³ закладеного в діючий тариф, **збільшення на 13,6%.**

Враховуючи всі зазначені фактори, розрахунковий тариф на послугу

- з централізованого водопостачання у 2024 році планується **на рівні 40,16** грн. (з ПДВ) за 1 м³ водопостачання. Зростання на 17,67 грн, або 78,6% від діючого тарифу.

- з централізованого водовідведення у 2024 році планується **на рівні 58,54** грн. (з ПДВ) за 1 м³ водопостачання. Зростання на 17,98 грн, або 44,3% від діючого тарифу.

Директор ПКП “Тепломережі”

Черняк М.С.